



Povodí Vltavy, státní podnik
závod Berounka
Denisovo nábřeží 14
301 00 Plzeň

TEL.: 377 307 111
FAX: 377 237 361

BANKOVNÍ SPOJENÍ:
KOMERČNÍ BANKA, a.s. PLZEŇ - MĚSTO
č.ú.: 7004311/0100

Státní pozemkový úřad

Doručeno: 31.05.2018

SPU 263495/2018

listy: 1

přílohy:



spuess6e48fcd

PIL

Státní pozemkový úřad
Pobočka Tachov
T. G. Masaryka 1326
347 01 Tachov

VÁŠ DOPIS ZNAČKY/ ZE DNE
SPU 190263/2018/204/Pil
9.5.2018

NAŠE ZNAČKA
28466/2018-342/Li
SP-2018/6786

VYŘIZUJE/ LINKA
Ing. M. Lišková/378
D. Petřík/511
M. Švarc/734792222
L. Havlíková/724719172

DATUM
28.5.2018

Komplexní pozemkové úpravy v k.ú. Nové Sedliště

k.ú. Nové Sedliště, okres Tachov, kraj Plzeňský, č.h.p. 1-10-01-0210-0-00, 1-10-01-0190-0-00

VÚ: BER_0040 Sedlišťský potok od pramene po ústí do Mže

I. VYJÁDŘENÍ správce povodí a II. VYJÁDŘENÍ účastníka vodoprávního řízení

Dopisem ze dne č.j. SPU 190263/2018/204/Pil ze dne 9.5.2018 jste nám předložili žádost o vyjádření správce povodí k záměru „Komplexní pozemkové úpravy v k.ú. Nové Sedliště“. K žádosti byla přiložena situace s vyznačením předběžného obvodu pozemkových úprav.

V katastrálním území Nové Sedliště je Povodí Vltavy, státní podnik ve smyslu zákona č. 305/2000 Sb., zákona č. 254/2001 Sb., o vodách a změně některých zákonů, ve znění pozdějších předpisů (dále jen vodní zákon), a vyhlášky č. 178/2012 Sb., kterou se stanoví seznam významných vodních toků a způsob provádění činností souvisejících se správou vodních toků, správcem a uživatelem významného vodního toku Sedlišťský potok (IDVT 10100328), číslo hydrologického pořadí 1-10-01-019, pod poř. č. 259 dle vyhlášky č. 178/2012 Sb. (do 31.5.2012 vyhlášky 470/2001 Sb.). Správa a užívání tohoto toku podléhá příslušným ustanovením vodního zákona.

Dále je Povodí Vltavy, státní podnik v katastrálním území Nové Sedliště na základě Rozhodnutí Ministerstva zemědělství č.j. 85308/2011 – MZE - 15112 ze dne 9.5.2011, kterým se mění Rozhodnutí Ministerstva zemědělství č.j. 35934/2010 - 15 110 ze dne 21.12.2010, v návaznosti na § 48, odst. 2 vodního zákona, s účinností od 1.1.2011 správcem drobného vodního toku LBP Sedlišťského potoka IDVT 10257251, IDVT 10257861 a 10248184.

V přiložené vodohospodářské mapě jsou ještě v tomto katastrálním území znázorněny i bezejmenné drobné vodní toky IDVT 10277994 a 10281097, které jsou dle § 48 odst. 4 vodního zákona ve správě našeho státního podniku.

Předložený záměr řeší uspořádání vlastnických práv k pozemkům, upravení pozemků prostorově a funkční, scelení nebo dělení pozemků a zabezpečení přístupnosti pozemků a vyrovnání jejich hranic.



I. Na základě ustanovení § 54 odst. 4 zákona č. 254/2001 Sb., o vodách a o změně některých zákonů (vodní zákon), ve znění pozdějších předpisů vydává organizace Povodí Vltavy, státní podnik, jako příslušný správce povodí v dílčím povodí Berounky k předložené projektové dokumentaci (předloženému záměru) následující

v y j á d ř e n í :

Z hlediska zájmů daných platným Národním plánem povodí Labe, Plánem dílčího povodí Berounky [ustanovení § 24 až 26 zákona č. 254/2001 Sb., o vodách a o změně některých zákonů (vodní zákon), ve znění pozdějších předpisů]

je uvedený záměr možný.

Z hlediska dalších zájmů daných zákonem č. 254/2001 Sb., o vodách a o změně některých zákonů (vodní zákon), ve znění pozdějších předpisů, souhlasíme s uvedeným záměrem „Komplexní pozemkové úpravy v k.ú. Nové Sedliště“ za předpokladu splnění těchto podmínek:

1. Do obvodu KoPÚ zasahují povodí kritických bodů 11 007 231 a 11 007 249, které ohrožují obce Nové Sedliště a Staré Sedliště. V rámci přípravných prací a následně v plánu společných zařízení je nutné posoudit přispívající plochy a navrhnout potřebná protierozní a vodohospodářská opatření v povodí kritického profilu tak, aby došlo ke zmenšení objemu přímého odtoku.
2. Při tvorbě návrhu nového uspořádání pozemků a DKM požadujeme prověřit existenci, platnost a rozsah všech ochranných pásem vodních zdrojů a všechna platná OPVZ zavést do evidence katastru nemovitostí.
3. V případě rekonstrukcí či novostaveb polních cest doporučujeme (pokud to konfigurace terénu umožňuje) řešit jejich odvodnění příčným sklonem bez cestního příkopu tak, aby nedocházelo k urychlování odtoku vody z povodí. V případě návrhu cestních příkopů nedoporučujeme jejich zaústění do kanalizace.
4. Pokud se v pozemkové úpravě vyskytnou pozemky vedené v evidenci katastru nemovitostí jako orná půda, které jsou zatravněny a v návrhu pozemkových úprav nedojde ke změně druhu pozemku na TTP, požadujeme určit jejich erozní ohroženost s faktorem C i pro ornou půdu.
5. Návrh plánu společných zařízení bude projednán se zástupci Povodí Vltavy, státní podnik, k vyjádření bude předložen i výkres erozní ohroženosti stav i návrh, případně zpracovaná studie odtokových poměrů.
6. Pokud budou v řešeném území navrhovaná vodní díla (úpravy toků, malé vodní nádrže apod.), požadujeme předložit projektovou dokumentaci těchto objektů k vydání stanoviska správce povodí.
7. K provedení vodních děl, k jejich změnám a odstranění je třeba povolení vodoprávního úřadu dle § 15 zák. č. 254/2001 Sb. o vodách a o změně některých zákonů (vodní zákon).
8. Pro správce vodních toků musí být zachována možnost provádění správy a údržby ve smyslu ustanovení § 49 zák. č. 254/2001 Sb. o vodách a o změně některých zákonů (vodní zákon) ve znění pozdějších předpisů.
9. Požadujeme, aby byly respektovány již schválené návrhy územních systémů ekologické stability krajiny dle zákona č. 114/1992 Sb. o ochraně přírody a krajiny a vyhlášky MŽP č.395/92 Sb. Upozorňujeme, že vodní toky a údolní nivy jsou podle § 4 odst. 2 zákona ČNR č.114/92 Sb. o ochraně přírody a krajiny chráněny jako významné krajinné prvky a k zásahům, mezi které patří pozemkové úpravy, změny kultur pozemků, úpravy vodních toků, je nutné závazné stanovisko orgánu ochrany přírody.

Kontaktní osobou pro záležitosti pozemkových úprav je p. Dušan Petřík, tel: 377 307 511, 720 983 066, e-mail: dusan.petrík@pvl.cz.

Toto vyjádření správce povodí platí dva roky ode dne jeho vydání.

II. Jako správce výše uvedených vodních toků vydává organizace Povodí Vltavy, státní podnik, k předložené projektové dokumentaci jako účastník předmětného vodoprávního řízení následující

v y j á d ř e n í:

Souhlasíme s uvedeným záměrem „Komplexní pozemkové úpravy v k.ú. Nové Sedliště“ za předpokladu splnění těchto podmínek:

1. Žádáme tímto, aby pozemky tvořící koryta výše uvedených vodních toků ve správě Povodí Vltavy, státního podniku spadajících do obvodu komplexních pozemkových úprav v k.ú. Nové Sedliště byly zaměřeny, oparcelněny a zapsány na LV s vlastnickým právem pro Českou republiku a právem hospodařit pro Povodí Vltavy, státní podnik.
2. V rámci KoPÚ žádáme o vyřešení spůlné hranice mezi k.ú. Nové Sedliště a k.ú. Staré Sedliště na Sedlišťském potoce.
3. Bude zaměřeno koryto Sedlišťského potoka od pramenné části.
4. Pod stávajícími vodními díly (rybníky Novomlýnský, Staromlýnský a jiné) budou zapsány pro povodí Vltavy, státní podnik pozemky navazující na spodní výpust'. Pozemky, které jsou součástí bezpečnostních přelivů, budou zapsány na majitele vodních děl.
5. Pro správce vodních toků musí být zachována možnost provádění správy a údržby ve smyslu ustanovení § 49 vodního zákona.
6. U zatrubněných vodních toků požadujeme vymezit parcely vodních toků v odpovídajících šířkách pro budoucí odkrytí staveb – v příložených situacích zakresleno fialovou čarou. Zeleně jsou vyznačené zatrubněné úseky vodních toků v uzavřených areálech – vlastnictví pozemků pod těmito úseky bude řešeno v etapě návrhu nového uspořádání pozemků.
7. Pokud budou v obvodu pozemkových úprav listy vlastnictví, na kterých bude ČR – Povodí Vltavy, státní podnik ve spoluvlastnictví s jinými vlastníky, žádáme v souladu s § 9 odst. 16 zákona č. 139/2002 Sb. o vypořádání tohoto spoluvlastnictví.
8. Zástupce organizace Povodí Vltavy, státní podnik bude přizván k zaměřování hranic vodních toků a vodních děl ve správě Povodí Vltavy, státního podniku.

Přílohy:

1. mapa správcovství vodních toků
2. situace s vyznačením zatrubněných úseků vodních toků (2x)
3. mapa s vyznačením povodí kritických profilů (zdroj http://webmap.dppcr.cz/dpp_cr/povis.dll)

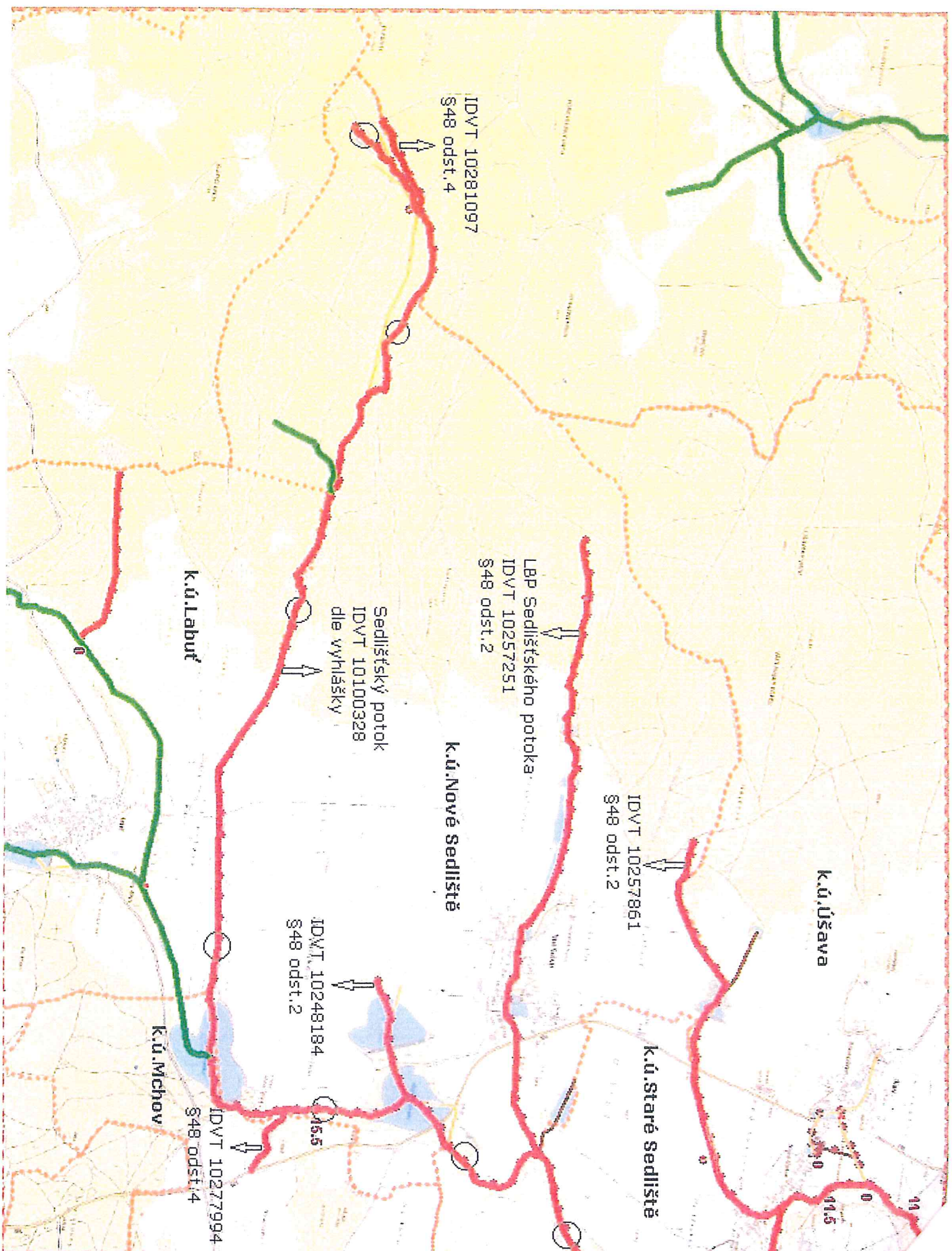


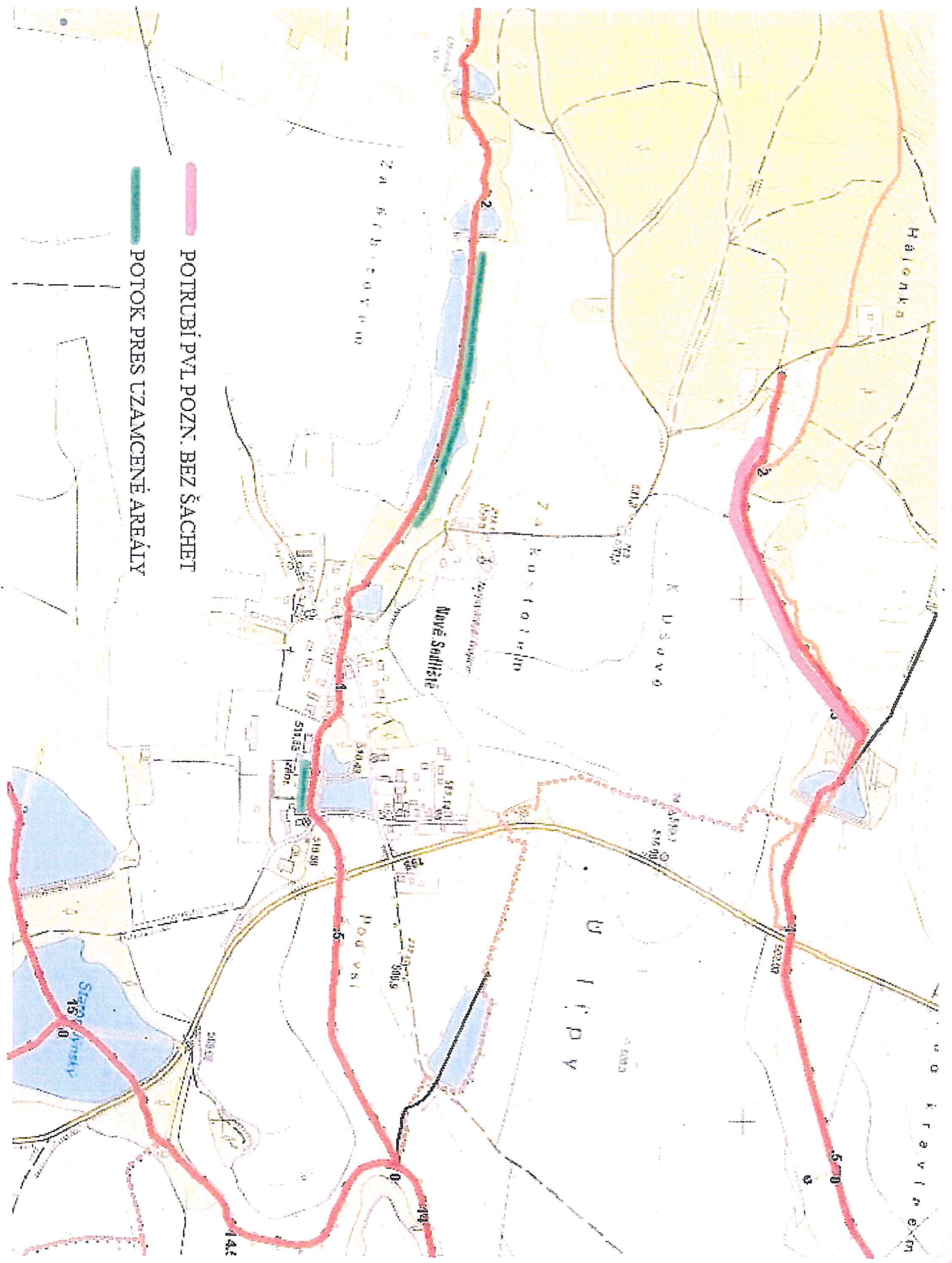
Ing. Eva Rozšafná
vedoucí provozního střediska 4

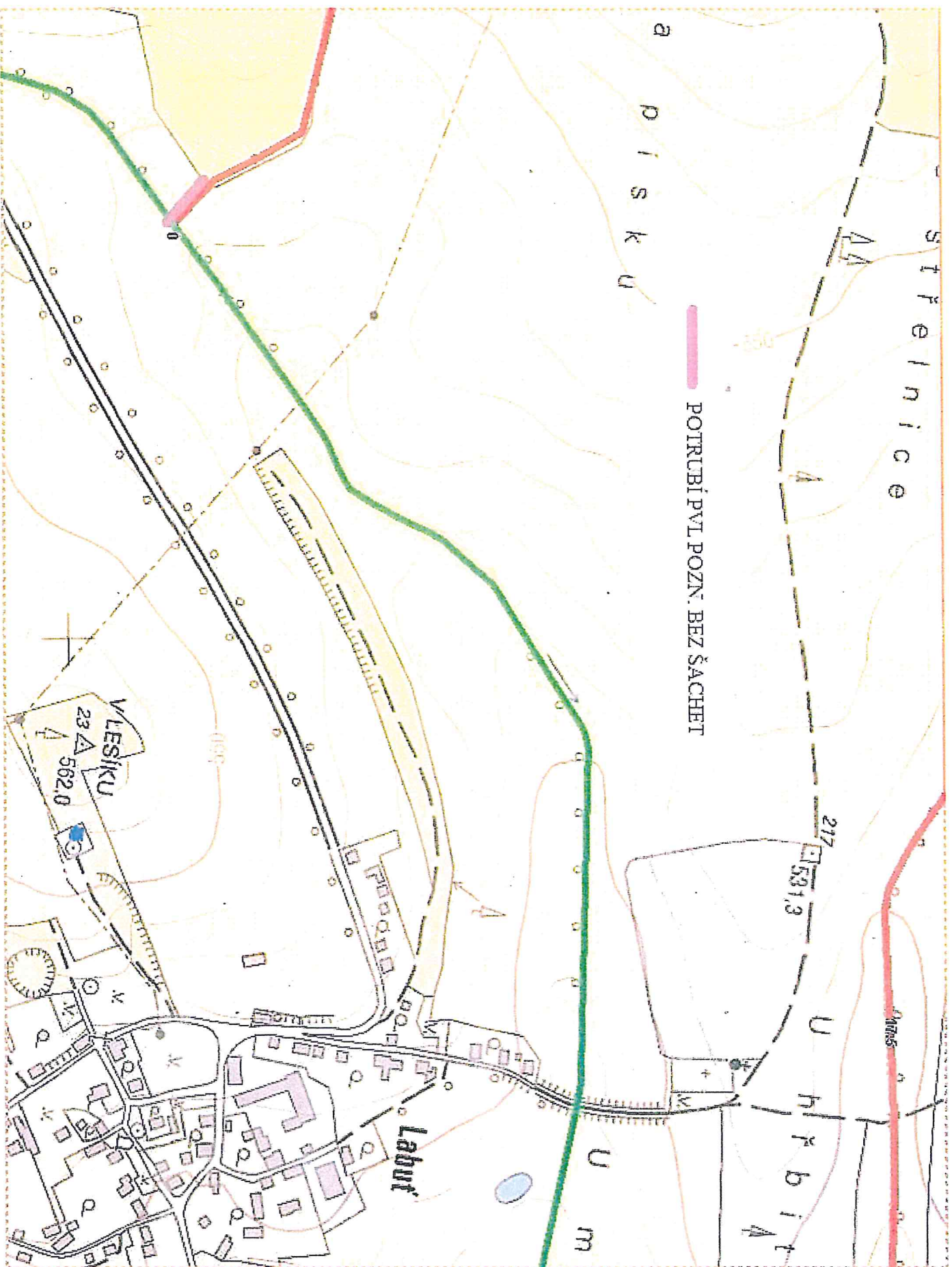
Kopie

PV zB, PS1 – D. Petřík

PV zB, PS5 – M. Švarc, L. Havlíková







Riziková území při přívalových srážkách

- Kritické body (od 1:500 000)
- Povodí kritických bodů
- ~ Oblasti Povodí
- ~ Významné vodní toky
- ~ Správní členění
- ~ Hranice katastrálních území (ČSÚ) aktivní od 1:50 000
- ~ Rastrové katastrální mapy (od 1:5 000)
- ~ Definiční body
 - ~ WMS - černá kresba
 - ~ DKM
 - ~ WMS - bílá kresba
 - ~ DKM
- ~ Obce s rozšířenou působností (ČSÚ)
- ~ Kraje (ČSÚ)
- ~ Klady mapových listů
- ~ Rastrové mapy ČR
- ~ Základní mapa 1:10 000

